



ROMÂNIA

CONSILIUL DE MONITORIZARE A IMPLEMENTĂRII CONVENȚIEI ONU
PRIVIND DREPTURILE PERSOANELOR CU DIZABILITĂȚI

Autoritate autonomă sub control Parlamentar

Str. Nerva Traian nr. 3, sector 3, București; tel. +40 21 371 27 66; fax +40 21 371 27 58;
e-mail: secretariat@consiliuldemonitorizare.ro; web: www.consiliuldemonitorizare.ro

921/2/30.06.2021

APROB,

Dr. I

U

R A P O R T

privind vizita desfășurată la Centrul pentru Viață Independentă pentru
persoane adulte cu dizabilități Racovița, jud. Brăila

Sumar:

Prezentul Raport, întocmit ca urmare a vizitei inopinate la Centrul pentru Viață Independentă pentru persoane adulte cu dizabilități Racovița, jud. Brăila, efectuată în temeiul prevederilor art. 11 alin. (1) din *Legea nr. 8/2016 privind înființarea mecanismelor prevăzute de Convenția privind drepturile persoanelor cu dizabilități*, este structurat în trei secțiuni, după cum urmează:

- I. Cadrul general și organizarea vizitei
- II. Constatările rezultate din vizita efectuată
- III. Recomandări



I. Cadrul general și organizarea vizitei

Prin Ordinul președintelui Consiliului de Monitorizare nr. 51/22.06.2021, a fost dispusă efectuarea unei vizite de monitorizare, în perioada 24 - 25.06.2021, la Centrul pentru Viață Independentă pentru persoane adulte cu dizabilități Racovița, jud. Brăila.

Din echipa de vizitare au făcut parte Mateescu Stelian – inspector de monitorizare în cadrul Consiliului de Monitorizare, în calitate de coordonator al echipei, Ionescu Niculina – expert independent și Panait Robert – expert independent, reprezentanți ai societății civile.

II. Constatările rezultate din vizita efectuată

1. Descrierea serviciului social

Centrul pentru Viață Independentă pentru persoane adulte cu dizabilități Racovița, jud. Brăila, este un centru fără personalitate juridică din cadrul Direcției Generale de Asistență Socială și Protecția Copilului Brăila, destinat persoanelor adulte cu dizabilități care a funcționat conform Licenței de funcționare provizorie nr. D 672/27.02.2020 până în 27.02.2021, valabilă 1 an, emisă de ANDPDCA, în prezent centrul neavând licență de funcționare.

Centrul a fost dat în folosință în anul 2019 și are o capacitate maximă de 32 de persoane, iar la data vizitei de monitorizare găzduia 25 de beneficiari, toate persoane adulte cu dizabilități, cu vârste cuprinse între 20 și 45 de ani.

Documentele solicitate de echipa de vizitare au fost puse la dispoziția acesteia de către conducerea și personalul centrului.

Conducerea centrului instruește personalul cu privire la prevenirea și combaterea oricărui abuz în relația cu beneficiarii pe parcursul derulării activităților în centru, modalitățile de sesizare a eventualelor forme de abuz la care pot fi supuși beneficiarii în familie sau în comunitate.

Centrul a pus la dispoziția beneficiarilor și a reprezentanților legali/apartenenților acestora un Registru de evidență a sesizărilor/reclamațiilor și o cutie poștală în care pot fi depuse sesizările/reclamațiile, nefiind comsemnat în registrul special existent la momentul vizitei de monitorizare.



Centrul deține un registru special de evidență al incidentelor deosebite care afectează integritatea fizică și psihică a beneficiarului sau alte incidente în care acesta a fost implicat.

În ceea ce privește structura de personal a centrului, potrivit Regulamentului de Organizare și Funcționare a centrului, aceasta cuprinde un număr de 16 angajați, dintr-un total de 32 prevăzuți în organigramă, după următoarea structură:

- Șef centru interimar – 1;
- Psiholog – 1;
- Asistente medicale calificate – 3;
- Infirmeri cu calificări în domeniu – 7;
- Instructor ergoterapie cu calificare – 3;
- Bucătari cu calificare – 1;
- Muncitor calificat - 1

Centrul este amplasat în localitatea Racovița, județul Brăila și își desfășoară activitatea într-o clădire cu un singur nivel (foto fig. 1), pe o suprafață de aproximativ 600 mp, anexă pentru centrala termică, o minifermă și o grădină de aproximativ 5.000 mp.

La nivelul Centrului, beneficiarii sunt găzduiți în 14 dormitoare (foto fig. 2), cu câte 1 sau 2 paturi, (foto fig. 3, 4, 5) și cu baie proprie prevăzută cu duș, (foto fig. 6 și 7). De asemenea, centrul are cabinet medical, izolator, cabinet ergoterapie și psihologic, sală de mese (foto fig. 8), bloc alimentar (foto fig. 9), magazie pentru alimente, spălătorie, birou administrator, magazie pentru produsele de curățenie și magazie pentru hainele de iarnă ale beneficiarilor.

Spălarea rufăriei precum și a articolelor de îmbrăcăminte aparținând beneficiarilor din cadrul Centrului se efectuează la nivelul locației, existând un spațiu separat pentru sortarea rufelor, dotat cu 2 mașini de spălat și 1 uscător (foto fig. 10).

2. Beneficiarii

Dintre cei 25 de beneficiari aflați în centru (13 femei și 12 bărbați), 9 sunt încadrați în grad de handicap grav cu asistent personal, 8 sunt încadrați în grad de handicap grav, 4 sunt încadrați cu handicap accentuat și 4 încadrați în grad de handicap mediu.

În ceea ce privește tipul de handicap, 10 dintre beneficiari au handicap mental, 12 au handicap psihic/neuropsihic și 3 asociat.



3. Drepturile prevăzute de Convenția privind drepturile persoanelor cu dizabilități (denumită în continuare CDPD)

a) Accesibilitate (art. 9 CDPD)

Clădirea în care funcționează centrul are doar parter, astfel că beneficiarii puteau să se deplaseze cu ușurință în cadrul centrului, toate spațiile comune fiind accesibile, mai ales că nu este nicio persoană imobilizată la pat.

b) Recunoaștere egală în fața legii și Accesul la justiție (art. 12 și art. 13 CDPD)

În ceea ce privește capacitatea juridică, din totalul de 25 de persoane adulte cu dizabilități ce beneficiază de servicii sociale în cadrul centrului, nici una nu este pusă sub interdicție.

c) Libertatea și siguranța persoanei și Protejarea integrității persoanei (art. 14 și art. 17 CDPD)

Persoanele cu dizabilități ce beneficiază de servicii sociale în cadrul centrului au libertatea de a se deplasa în afara centrului, acestea trebuind să anunțe conducerea și personalul centrului cu privire la deplasările pe care vor să le realizeze.

Centrul beneficiază de sistem de monitorizare video a spațiilor comune și a exteriorului.

d) Sănătatea (art. 25 CDPD)

În centru se află în permanență asistenți medicali și instructori ergoterapie, activitatea acestora fiind realizată în ture, iar în caz de urgențe se apelează numărul unic de urgențe 112, iar beneficiarul este transportat la secția de psihiatrie a Spitalul Județean de Urgență Brăila, conform declarațiilor asistentului medical.

Din discuțiile cu conducerea centrului a reieșit că toți beneficiarii sunt înscrisi la un medic de familie din comunitate, care eliberează bilete de trimitere către medicii specialiști și efectuează analizele medicale anuale sau la nevoie. Fiecare persoană cu dizabilități din centru beneficiază de servicii medicale specializate, în funcție de afecțiunile specifice.

La data efectuării vizitei de monitorizare, toți beneficiarii centrului se aflau sub tratament medicamentos neuropsihiatric.



Medicamentele sunt păstrate într-un dulap închis cu cheie, unde se află și schemele de administrare, întocmite de medicii specialiști, acestea fiind administrate de asistenții medicali. Totodată, la nivelul centrului tratamentul neuropsihiatric este evidențiat în fișele individuale de tratament ale beneficiarilor, existând un registru de evidență a tratamentului.

Cabinetul medical este dotat cu aparat de urgență prevăzut cu medicamente pentru acordarea primului ajutor și dispozitive medicale (seringi, feșe sterile, tensiometru, glucometru, stetoscop etc.), existând și o cameră unde sunt depozitate medicamentele și materialele necesare tratamentelor medicale, accesibilă numai personalului de specialitate.

Hrana zilnică a beneficiarilor centrului este asigurată de personalul de specialitate, în bucătăria proprie, păstrarea și prepararea alimentelor fiind efectuate în spațiile special destinate, fiind variată și consistentă.

Pentru beneficiarii care urmează un anumit regim alimentar, se oferă o alimentație dietetică, pe baza recomandărilor medicului, iar meniul este afișat zilnic la avizierul de la sala de mese.

e) Viață independentă și integrare în comunitate, Abilitare și reabilitare, Participarea la activități recreative, culturale și sportive și (art. 19 art. 26 și art. 30 CDPD)

Dosarele sociale ale beneficiarilor cuprind evaluări psihologice și fișe de consiliere psihologică, fișe de monitorizare a serviciilor și planuri individualizate de protecție.

În ceea ce privește activitățile de abilitare și reabilitare desfășurate la nivelul centrului, acestea sunt individualizate, în funcție de necesitățile fiecărui beneficiar în parte și sunt bazate pe evaluarea multidisciplinară a nevoilor și abilităților individuale.

Centrul dispune și de o curte generoasă de aproximativ 5.000 mp, ce are scopul de a asigura desfășurarea de activități recreative în aer liber, adaptate nevoilor beneficiarilor, fiind amenajată și o minifermă cu 4 porcine, de care au grijă beneficiarii.

Echipele de monitorizare au constatat că la nivelul centrului nu sunt implementate decât foarte puține programe de formare a deprinderilor pentru integrarea/reintegrarea beneficiarilor pentru viață independentă a beneficiarilor



Personalul centrului se preocupă de timpul liber al beneficiarilor astfel încât aceștia să poată participa la activități cultural – artistice, să fie implicați zilnic în activități recreative și organizarea de diferite ieșiri în comunitate (biserică, grădină zoo etc.).

f) Educație (art. 24 CDPD)

Din cei 25 de beneficiari aflați în cadrul centrului la data efectuării vizitei, din cauza bolilor specifice, nici unul nu a urmat sau urmează cursuri de pregătire, calificare/recalificare profesională.

III. Recomandări

Având în vedere cele constatate în urma vizitei efectuate la Centrul pentru Viață Independentă pentru persoane adulte cu dizabilități Racovița, jud. Brăila, echipa de vizitare recomandă conducerii centrului implementarea unor programe de formare a deprinderilor pentru integrarea/reintegrarea beneficiarilor pentru viață independentă.

Prezentul raport are anexate 10 planșe foto, din care rezultă cele consemnate în acesta.

Inspector de monitorizare – Mateescu S

Expert independent – Ionescu Niculina

Expert independent – Panait Robert

Conform prevederilor Legii 8/2016, art. 14, alin 6, aveți obligația de a comunica Consiliului de Monitorizare în 30 de zile, un răspuns motivat privind recomandările și măsurile dispuse.

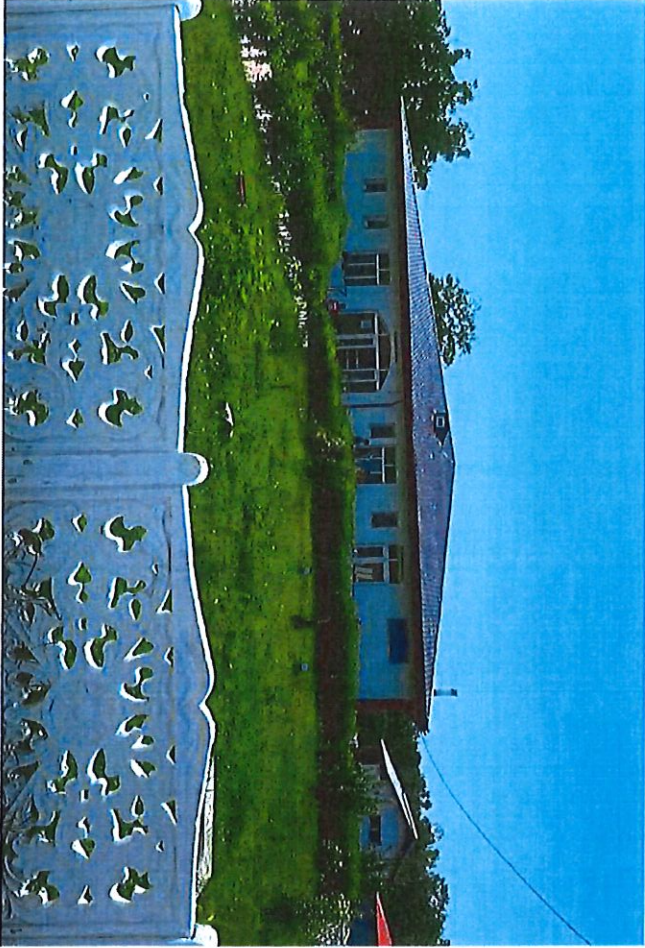


fig. 1

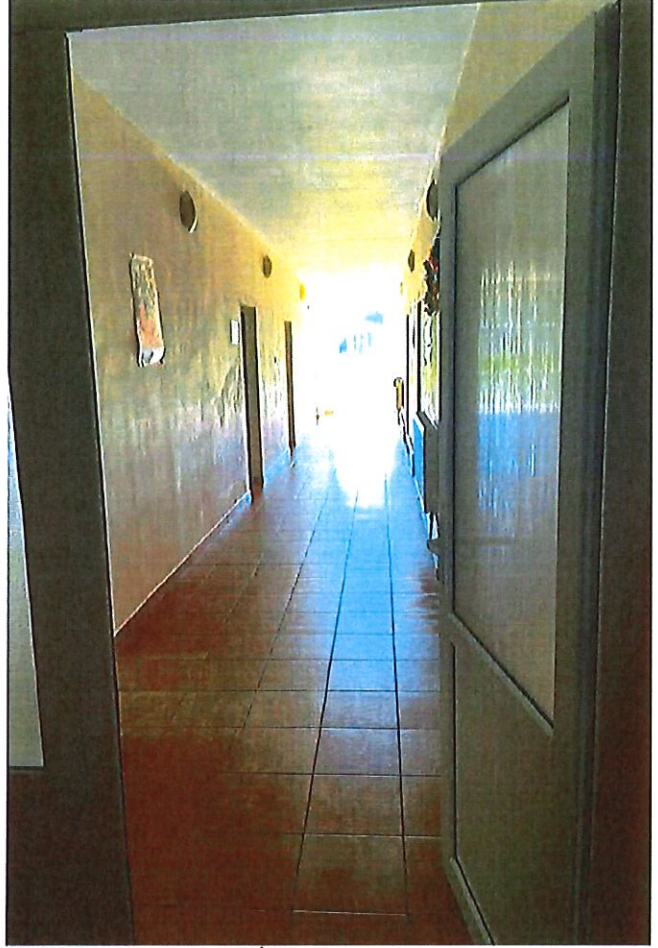


fig. 2



fig. 3



fig. 4.



fig. 5



fig. 6



fig. 7.

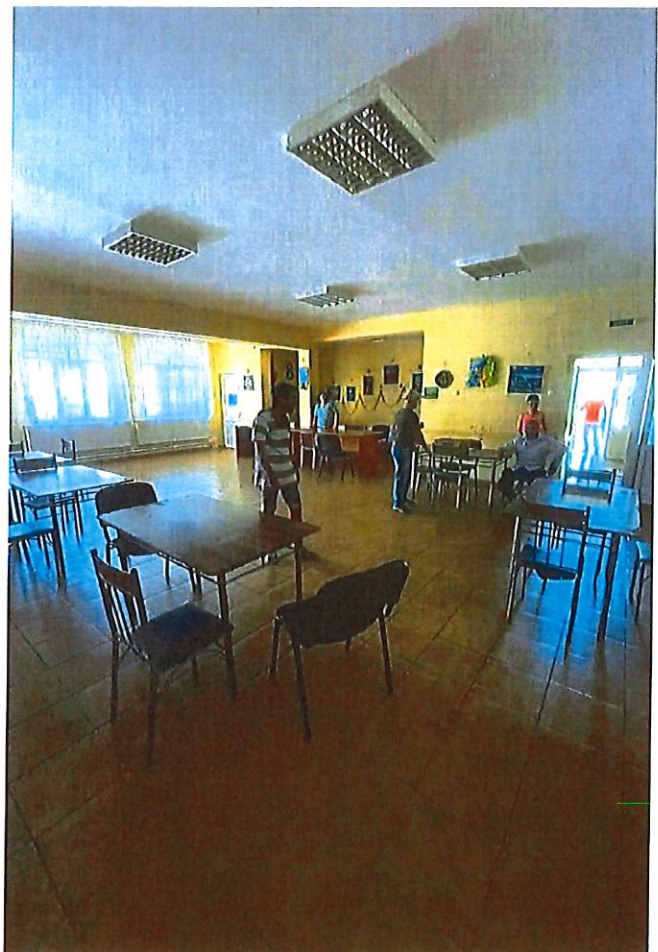


fig. 8



Fig. 9.



Fig. 10.

