



ROMÂNIA

CONSILIUL DE MONITORIZARE A IMPLEMENTĂRII CONVENȚIEI ONU
PRIVIND DREPTURILE PERSOANELOR CU DIZABILITĂȚI

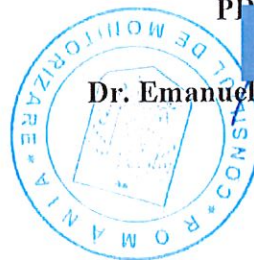
Autoritate autonomă sub control Parlamentar

Str. Nerva Traian nr. 3, sector 3, București; tel. +40 21 371 27 66; fax +40 21 371 27 58;
e-mail: secretariat@consiliuldemonitorizare.ro; web: www.consiliuldemonitorizare.ro

867/24.06.2021

A P R O B,

PREȘEDINTE



Dr. Emanuel Gabriel BOTNARIU

R A P O R T

privind vizita desfășurată la Centrul de Îngrijire și Asistență Pitești,
jud. Argeș

Sumar:

Prezentul Raport, întocmit ca urmare a vizitei inopinate la Centrul de Îngrijire și Asistență Pitești, jud. Argeș, efectuată în temeiul prevederilor art. 11 alin. (1) din *Legea nr. 8/2016 privind înființarea mecanismelor prevăzute de Convenția privind drepturile persoanelor cu dizabilități*, este structurat în trei secțiuni, după cum urmează:

- I. Cadrul general și organizarea vizitei
- II. Constatările rezultate din vizita efectuată
- III. Recomandări



I. Cadrul general și organizarea vizitei

Prin Ordinul președintelui Consiliului de Monitorizare nr. 42/14.06.2021, a fost dispusă efectuarea unei vizite de monitorizare, în perioada 15 - 16.06.2021, la Centrul de Îngrijire și Asistență Pitești, jud. Argeș.

Din echipa de vizitare au făcut parte Mateescu Stelian – inspector de monitorizare în cadrul Consiliului de Monitorizare, în calitate de coordonator al echipei, Nedelea Petruța-Gabriela – expert independent și Ion Camelia – expert independent, reprezentanți ai societății civile.

II. Constatările rezultate din vizita efectuată

1. Descrierea serviciului social

Centrul de Îngrijire și Asistență Pitești, jud. Argeș, este un centru fără personalitate juridică, din cadrul Direcției Generale de Asistență Socială și Protecția Copilului Argeș, destinat persoanelor adulte cu dizabilități și funcționează provizoriu, conform Metodologiei de elaborare a planului de restructurare a centrelor rezidențiale pentru persoanele adulte cu handicap, planul de restructurare avizat de Autoritatea Națională pentru Persoanele cu Dizabilități, reprezintă documentul în baza căruia centrele rezidențiale de tip vechi vor funcționa în perioada de implementare a acestuia.

Centrul (foto 1), are o capacitate maximă de 150 persoane, iar la data vizitei de monitorizare găzduia 126 de beneficiari, toate persoane adulte cu dizabilități, respectiv 53 de bărbați și 73 femei, cu vârste cuprinse între 20 și 95 de ani.

Documentele solicitate de echipa de vizitare au fost puse la dispoziția acestuia de către conducerea și personalul centrului.

Conducerea centrului instruește personalul cu privire la: prevenirea și combaterea oricărui abuz în relația cu beneficiarii pe parcursul derulării activităților în centru, modalitățile de sesizare a eventualelor forme de abuz la care pot fi supuși beneficiarii în familie sau în comunitate.

Centrul pune la dispoziția beneficiarilor și reprezentanților legali acestora un Registru de evidență a sesizărilor/reclamațiilor, precum și o cutie poștală în care pot fi depuse atât sesizările/reclamațiile cu privire la aspectele negative constatate, cât și propuneri privind îmbunătățirea activității centrului.



Centrul notifică telefonic, sau prin e-mail familia/reprezentantul legal al beneficiarului cu privire la incidentele deosebite care au afectat beneficiarul sau în care a fost implicat

Centrul deține un registru special de evidență al incidentelor deosebite care afectează integritatea fizică și psihică a beneficiarului sau alte incidente în care acesta a fost implicat.

De asemenea, centrul are un registru privind cazurile de tortură și rele tratamente, inumane sau degradante, cât și a unuia privind evidența cazurilor de abuz sau neglijare.

În ceea ce privește structura de personal, potrivit Regulamentului de Organizare și Funcționare a centrului, aceasta cuprinde un număr de 125 angajați, dintr-un total de 148 prevăzuți în organigramă, după următoarea structură:

- Șef centru – 1;
- Medic de specialitate în medicină generală – 2;
- Asistente medicale calificate – 29;
- Infirmieri cu calificări în domeniu – 44;
- Personal abilitare/reabilitare – 10;
- Bucătari cu calificare – 6;
- Personal administrativ – 33.

Centrul este amplasat în municipiul Pitești, județul Argeș și își desfășoară activitatea într-o clădire cu S+P+1+2+3, dotată cu 2 lifturi, cu o suprafață desfășurată de aproximativ 1.400 mp.

La parterul centrului, beneficiarii sunt găzduiți într-un număr de 10 dormitoare (foto fig. 2), cu câte 3 paturi și balcoane comune, fiecare cu baie proprie prevăzută cu duș (foto fig. 3), cabinet medical dotat cu aparat de urgență (foto fig. 4), farmacie, sală de mese, pe hol 4 grupuri sanitare comune pentru beneficiari, cabinet de ergoterapie, cabinet de kinetoterapie, bloc alimentar (foto fig. 5), frizerie.

La etajul I, beneficiarii sunt găzduiți într-un număr de 20 dormitoare cu 2 până la 4 paturi (foto fig. 6), fiecare având baie proprie, o sală de activități (ergoterapie), un cabinet medical cu aparat de urgență, 8 grupuri sanitare comune pe hol pentru beneficiari, 1 sală de mese, 1 biserică (foto fig. 7), 1 cameră lenjerie și 1 sală de magazie pentru materiale sanitare igienice.

La etajul II, beneficiarii sunt găzduiți într-un număr de 20 dormitoare cu 2 - 3 paturi (foto 7), fiecare având baie proprie, 1 cabinet psihologic, 1 cabinet medical cu aparat de urgență, 4 grupuri



sanitare comune pe hol pentru beneficiari, 1 sală de mese (foto fig. 8), 1 club și 1 cameră pentru depozitat lenjeria.

La etajul III al clădirii se află un izolator cu baie proprie, precum și vestiarele angajaților.

La subsol, se află o spălătorie, un spațiu cu destinația morgă și o magazie pentru materialele de întreținere

Spălarea rufăriei precum și a articolelor de îmbrăcăminte aparținând beneficiarilor se efectuează la nivelul centrului, existând pentru aceste activități un spațiu separat pentru sortarea rufelor murdare și este utilată cu 2 mașini de spălat industriale, 2 uscătoare industriale și un calandru (foto fig. 9).

2. Beneficiarii

Dintre cei 126 de beneficiari aflați în Centru, 41 sunt încadrați în grad de handicap grav cu asistent personal, 22 sunt încadrați în grad de handicap grav, 51 sunt încadrați cu handicap accentuat și 12 încadrați în grad de handicap mediu.

În ceea ce privește tipul de handicap, 37 dintre beneficiari au handicap mental, 17 au handicap fizic, 46 au handicap psihic/neuropsihic și 26 asociat.

3. Drepturile prevăzute de Convenția privind drepturile persoanelor cu dizabilități (denumită în continuare CDPD)

a) Accesibilitate (art. 9 CDPD)

Clădirea în care funcționează centrul este structurată pe 3 niveluri, dotată cu 2 lifturi, astfel că beneficiarii se pot deplasa cu ușurință de la un nivel la altul.

b) Recunoaștere egală în fața legii și Accesul la justiție (art. 12 și art. 13 CDPD)

În ceea ce privește capacitatea juridică, din totalul de 126 de persoane adulte cu dizabilități ce beneficiază de servicii sociale în cadrul centrului, 56 persoane sunt puse sub interdicție prin hotărâre judecătorească definitivă și irevocabilă, instanțele competente numind în același timp tutore. Pentru 14 dintre ei, instanța de judecată a decis ca tutore să fie numite persoane din cadrul CIA Pitești, iar pentru restul din cadrul familiei.



Instrumentele utilizate la nivelul centrului pentru a oferi susținere beneficiarilor în luarea deciziei sunt *Planul Personalizat, Fișa beneficiarului și Fișele de consiliere.*

c) Libertatea și siguranța persoanei și Protejarea integrității persoanei (art. 14 și art. 17 CDPD)

Persoanele cu dizabilități ce beneficiază de servicii sociale în cadrul Centrului au libertatea de a se deplasa în afara centrului, în baza unui bilet de voie, anunțând în prealabil personalul centrului cu privire la deplasările pe care vor să le realizeze.

Centrul beneficiază atât de sistem de monitorizare video a spațiilor comune și a exteriorului cât și de un serviciu de pază externalizat.

d) Sănătatea (art. 25 CDPD)

Beneficiarii sunt supravegheați în permanență de asistenți medicali și infirmieri, activitatea acestora fiind realizată în ture, iar în caz de urgențe se apelează numărul unic de urgențe 112, iar beneficiarul este transportat la Spitalul Județean de Urgență Pitești, care se află în vecinătate.

Centrul are în structura sa de personal 2 medici de specialitate în medicină generală și toți beneficiarii sunt înscriși la medici de familie, care eliberează bilete de trimitere către medicii specialiști și efectuează analizele medicale anuale sau ori de câte ori este nevoie. Fiecare persoană cu dizabilități din centru beneficiază de servicii medicale specializate, în funcție de afecțiunile specifice.

La nivelul centrului este încheiat un contract de colaborare cu 4 medici psihiatri, care oferă servicii de asistență medicală de specialitate periodică sau ori de câte ori este nevoie. La data efectuării vizitei de monitorizare, toți beneficiarii centrului se aflau sub tratament medicamentos neuropsihiatric.

Medicamentele sunt păstrate într-un dulap închis cu cheie, unde se află și schemele de administrare, întocmite de medicii specialiști, acestea fiind administrate de asistenții medicali. Tratamentul neuropsihiatric este evidențiat în fișele individuale de tratament ale beneficiarilor, existând un registru de evidență a tratamentului în acest sens.

Cabinetele medicale situate la fiecare etaj al centrului sunt dotate cu aparat de urgență prevăzut cu medicamente pentru acordarea primului ajutor și dispozitive medicale (seringi, feșe sterile, tensiometru, glucometru, stetoscop etc.), existând și o cameră, unde sunt depozitate medicamentele și materialele necesare tratamentelor medicale, accesibilă numai personalului de specialitate.

CONSILIUL DE MONITORIZARE

Str. Nerva Traian nr. 3, sector 3, București; tel. +40 21 371 27 66; fax +40 21 371 27 58;
e-mail: secretariat@consiliuldemonitorizare.ro; web: www.consiliuldemonitorizare.ro



Hrana zilnică a beneficiarilor centrului este asigurată de personalul de specialitate, în bucătăria proprie, păstrarea și prepararea alimentelor fiind efectuate în spații special destinate acestei activități.

Pentru beneficiarii care urmează un anumit regim alimentar se oferă o alimentație dietetică pentru cei 25 de beneficiari care au diabet, pe baza recomandărilor medicului, iar meniul este afișat zilnic la sălilor de mese, care se află pe fiecare nivel al centrului.

e) Viață independentă și integrare în comunitate, Abilitare și reabilitare, Participarea la activități recreative, culturale și sportive și (art. 19 art. 26 și art. 30 CDPD)

Dosarele sociale și psihologice ale beneficiarilor sunt complete, curpinzând printre alte documente, evaluări psihologice, fișe de consiliere psihologică, fișe de monitorizare a serviciilor și planuri individualizate de protecție.

În ceea ce privește activitățile de abilitare și reabilitare desfășurate la nivelul centrului, acestea sunt individualizate, în funcție de necesitățile fiecărui beneficiar în parte și sunt bazate pe evaluarea multidisciplinară a nevoilor și abilităților individuale.

Având în vedere contextul epidemiologic existent, nu au putut fi organizate activități recreative, culturale și sportive de grup, în afara Centrului, cu toate acestea, libertatea de deplasare în afara centrului nu a fost îngrădită, în această perioadă. Totodată, accesul vizitatorilor a fost permis în centru, cu respectarea măsurilor de prevenire impuse de autorități.

Personalul centrului se preocupă de timpul liber al beneficiarilor astfel încât aceștia să poată participa la activități cultural – artistice și sunt încurajați să se implice zilnic în activități recreative.

Printre activități pe care le realizează beneficiarii din centru sunt cele de kinetoterapie, activități de autogospodărire (făcut patul, spălat podele, aranjat haine) și muzicoterapie.

f) Educație (art. 24 CDPD)

Din cei 126 de beneficiari aflați în cadrul centrului la data efectuării vizitei, din cauza afecțiunilor specifice, nici unul nu a urmat sau urmează cursuri de pregătire, calificare/recalificare profesională, cu excepția unei beneficiare care este studentă în anul III al Facultății de Litere a Universității Pitești.



g) Situația deceselor

În cadrul centrului, este elaborată și aplicată o procedură privind cazurile de deces. Astfel, în cazul unui deces, conducerea centrului informează aparținătorii beneficiarului, DGASPC Argeș și Consiliul de monitorizare, conform Procedurii privind Asistența în caz de deces existentă.

În urma verificării Registrului persoanelor decedate, s-a constatat că la nivelul anului 2020 au decedat un număr de 13 beneficiari, iar pe parcursul anului în curs încă 8 beneficiari. În nici unul dintre cazuri, nu a fost dispusă autopsia, certificatele de deces fiind eliberate în mare parte de medicii Spitalului Județean de Urgență, Serviciul Județean de Ambulanță și Spitalul Ștefănești, Argeș. Toate decesele au fost notificate de îndată Consiliului de monitorizare așa cum prevede Legea 8/2016.

h) Discuții cu beneficiarii

În urma discuțiilor purtate cu beneficiarii, aceștia au precizat că sunt mulțumiți de condițiile oferite de centru, nefiind semnalate cazuri de tratamente inadecvate, abuzuri ale personalului sau agresiuni fizice.

I. Recomandări

În urma vizitei de monitorizare, nu au fost constatate nereguli referitoare la respectarea drepturilor beneficiarilor, conform Convenției privind Drepturile Persoanelor cu Dizabilități și a standardelor minime obligatorii de calitate.

Prezentul raport are anexate 10 planșe foto, din care rezultă cele consemnate în acesta.

Inspector de monitorizare – Mateescu Stelian

Expert independent – Nedelea Gabr

Expert independent – Ion Camelia

Conform prevederilor Legii 8/2016, art. 14, alin 6, aveți obligația de a comunica Consiliului de Monitorizare în 30 de zile, un răspuns motivat privind recomandările și măsurile dispuse.

CONSILIUL DE MONITORIZARE

Str. Nerva Traian nr. 3, sector 3, București; tel. +40 21 371 27 66; fax +40 21 371 27 58;
e-mail: secretariat@consiliuldemonitorizare.ro; web: www.consiliuldemonitorizare.ro





fig. 1.



fig. 2.



fig. 3.



fig. 4.

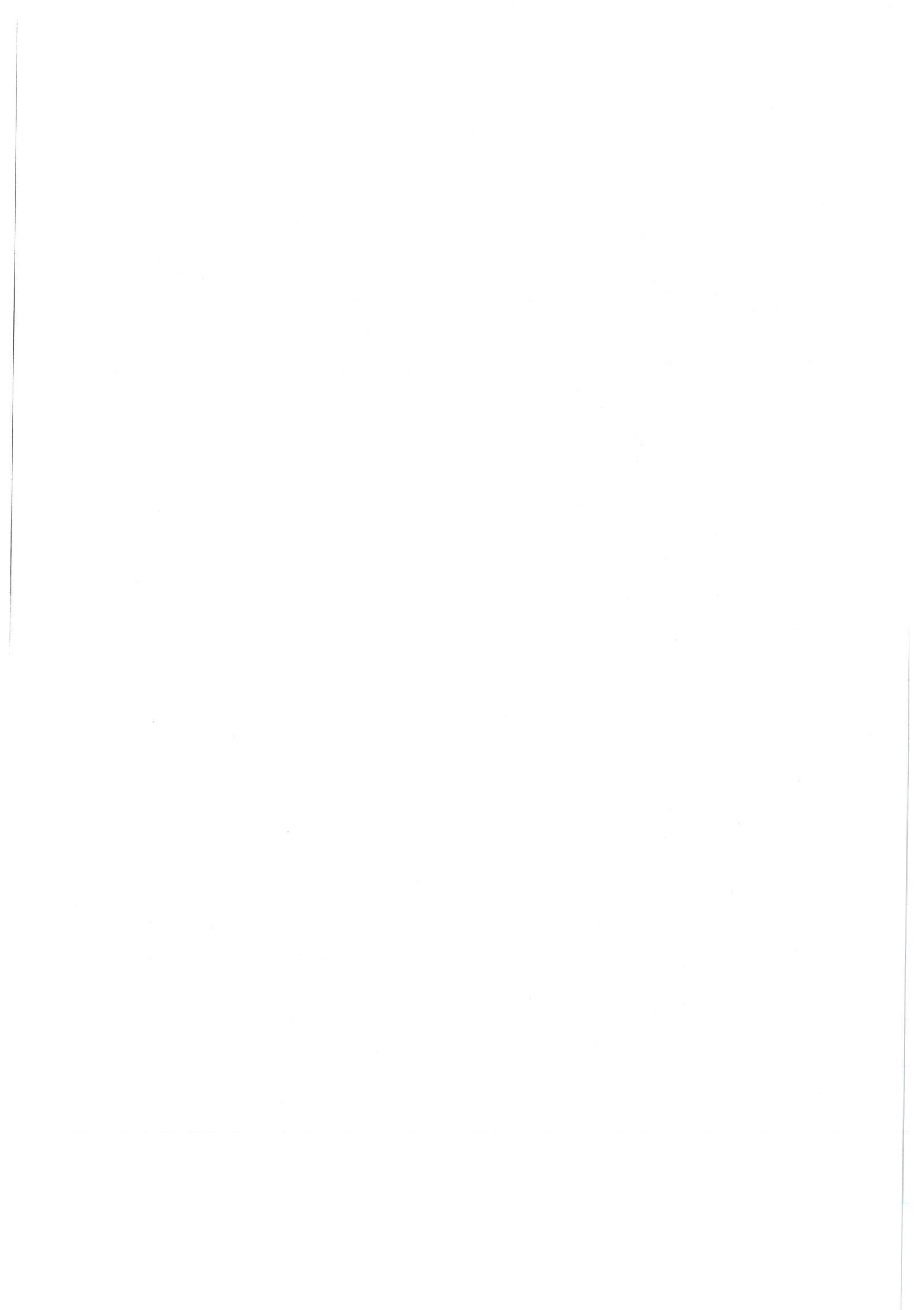




fig. 5



fig. 6

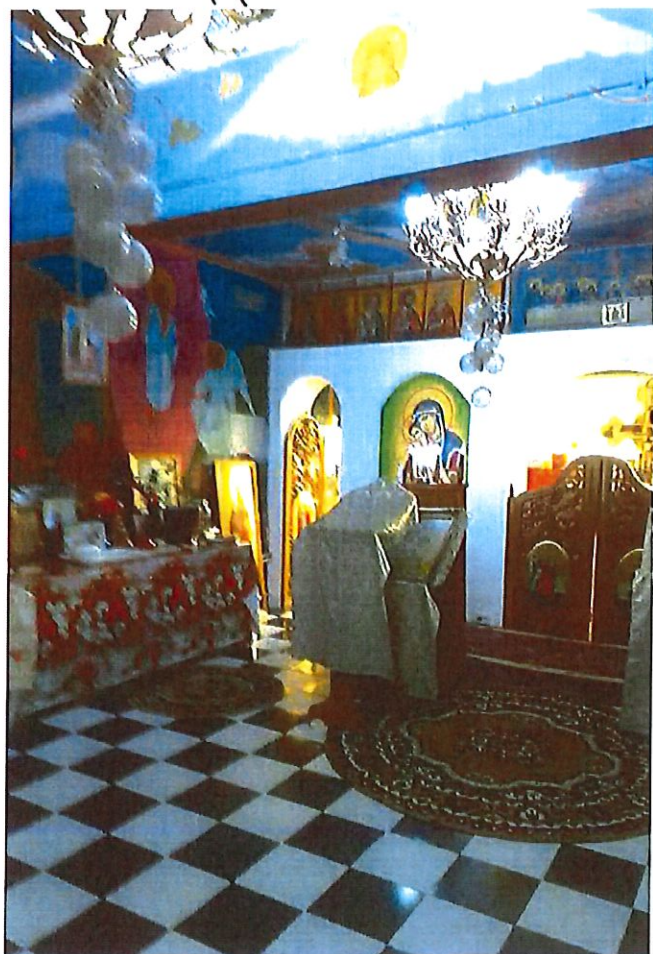


fig. 7.



fig. 8.



fig. 9.



fig. 10.

