



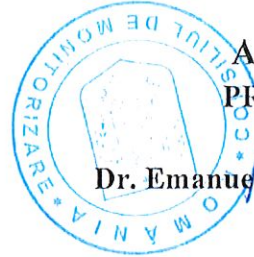
ROMÂNIA

CONSILIUL DE MONITORIZARE A IMPLEMENTĂRII CONVENȚIEI ONU
PRIVIND DREPTURILE PERSOANELOR CU DIZABILITĂȚI

Autoritate autonomă sub control Parlamentar

Str. Nerva Traian nr. 3, sector 3, București; tel. +40 21 371 27 66; fax +40 21 371 27 58;
e-mail: secretariat@consiliuldemonitorizare.ro; web: www.consiliuldemonitorizare.ro

521/30.06.2021



A P R O B,
P R I

Dr. Emanuel Gabriel BOTNARIU

R A P O R T

privind vizita desfășurată la Locuința Protejată pentru tineri cu
dizabilități Camelia, Făurei, jud. Brăila

Sumar:

Prezentul Raport, întocmit ca urmare a vizitei inopinate la Locuința Protejată pentru tineri cu dizabilități Camelia, Făurei, jud. Brăila efectuată în temeiul prevederilor art. 11 alin. (1) din *Legea nr. 8/2016 privind înființarea mecanismelor prevăzute de Convenția privind drepturile persoanelor cu dizabilități*, este structurat în trei secțiuni, după cum urmează:

- I. Cadrul general și organizarea vizitei
- II. Constatările rezultate din vizita efectuată
- III. Recomandări



I. Cadrul general și organizarea vizitei

Prin Ordinul președintelui Consiliului de Monitorizare nr. 51/22.06.2021, a fost dispusă efectuarea unei vizite de monitorizare, în data 23.06.2021, la Locuința Protejată pentru tineri cu dizabilități Camelia, Făurei, jud. Brăila.

Din echipa de vizitare au făcut parte Mateescu Stelian – inspector de monitorizare în cadrul Consiliului de Monitorizare, în calitate de coordonator al echipei, Ionescu Niculina – expert independent și Panait Robert – expert independent, reprezentanți ai societății civile.

II. Constatările rezultate din vizita efectuată

1. Descrierea serviciului social

Locuința Protejată pentru tineri cu dizabilități Camelia, Făurei, jud. Brăila, este o structură fără personalitate juridică, în cadrul Direcției Generale de Asistență Socială și Protecția Copilului Brăila, destinat persoanelor adulte cu dizabilități și funcționează conform licenței de funcționare nr. 90/30.12.2016, pentru o perioadă de 5 ani.

Locuința Protejată, are o capacitate maximă de 8 persoane, iar la data vizitei de monitorizare găzduia 7 beneficiari, persoane adulte cu dizabilități, respectiv 2 bărbați și 5 femei, cu vârste cuprinse între 21 și 36 ani.

Documentele solicitate de echipa de vizitare au fost puse la dispoziția acestora de către conducerea și personalul centrului, fiind astfel prezentate:

Registrul de evidență a incidentelor

- Registrul de evidență a cazurilor de abuz sau neglijare
- Registrul de evidență a sugestiilor și reclamațiilor
- Registrul de evidență a dosarelor personale arhivate - decese.

Proceduri de lucru și planuri existente la nivelul centrului:

- Procedură privind admiterea beneficiarilor în centru;
- Procedură privind suspendarea/încetarea serviciilor;
- Procedură managementul situațiilor de risc;
- Procedură privind înregistrarea sugestiilor și reclamațiilor;

CONSILIUL DE MONITORIZARE

Str. Nerva Traian nr. 3, sector 3, București; tel. +40 21 371 27 66; fax +40 21 371 27 58;
e-mail: secretariat@consiliuldemonitorizare.ro; web: www.consiliuldemonitorizare.ro



- Procedură privind identificarea semnalarea și soluționarea cazurilor de abuz și neglijență;
- Procedură privind incidentele;
- Procedură privind asistența în caz de deces.

Administratorul Locuinței Protejate instruește personalul cu privire la: prevenirea și combaterea oricărui abuz în relația cu beneficiarii pe parcursul derulării activităților, modalitățile de sesizare a eventualelor forme de abuz la care pot fi supuși beneficiarii în familie sau în comunitate.

Locuința Protejată deține un registru special de evidență al incidentelor deosebite care afectează integritatea fizică și psihică a beneficiarului sau alte incidente în care acesta a fost implicat.

În ceea ce privește structura de personal, potrivit Regulamentului de Organizare și Funcționare a centrului, aceasta cuprinde un număr de 6 angajați, dintr-un total de 6 prevăzuți în organigramă, după următoarea structură:

- Infirmerii cu calificări în domeniu – 2;
- Instructori educație – 3;
- Administrator – 1.

Locuința Protejată este amplasată în orașul Făurei, județul Brăila și își desfășoară activitatea într-o clădire cu un singur nivel (foto fig. 1) cu o suprafață de aproximativ 110 mp și o magazie pentru alimente.

Beneficiarii sunt găzduiți într-un număr de 3 dormitoare (foto fig. 2, 3, 4), cu câte 2 și 3 paturi, fiecare având baie proprie prevăzută cu duș (foto fig. 5), bucătărie și o sală de activități care funcționează ca și sală de mese.

Spălarea rufăriei precum și a articolelor de îmbrăcăminte ce aparțin beneficiarilor din cadrul Locuinței se efectuează la nivelul locației.

2. Beneficiarii

Din cei 7 de beneficiari aflați în Locuință, 4 sunt încadrați în grad de handicap grav cu asistent personal, 3 sunt încadrați cu handicap accentuat.

În ceea ce privește tipul de handicap, toți cei 7 beneficiari au handicap psihic/neuropsihic.



3. Drepturile prevăzute de Convenția privind drepturile persoanelor cu dizabilități (denumită în continuare CDPD)

a) Accesibilitate (art. 9 CDPD)

Clădirea în care funcționează centrul are doar parter, astfel că beneficiarii puteau să se deplaseze cu ușurință în cadrul Locuinței, toate spațiile comune fiind accesibile, mai ales că nu este nicio persoană imobilizată.

b) Recunoaștere egală în fața legii și Accesul la justiție (art. 12 și art. 13 CDPD)

În ceea ce privește capacitatea juridică a beneficiarilor, din cei 7 tineri cu dizabilități din cadrul Locuinței, nici unul nu este pus sub interdicție.

Instrumentele utilizate la nivelul Locuinței pentru a oferi susținere beneficiarilor în luarea deciziei sunt Planul Personalizat, Fișa beneficiarului și Fișele de consiliere.

c) Libertatea și siguranța persoanei și Protejarea integrității persoanei (art. 14 și art. 17 CDPD)

Persoanele cu dizabilități ce beneficiază de servicii sociale în cadrul Locuinței Protejate au posibilitatea de a se deplasa în afara locației, acestea trebuind să anunțe personalul centrului cu privire la ieșirile pe care vor să le realizeze.

Locuința beneficiază de un sistem de monitorizare video a spațiilor comune și a exteriorului clădirii.

d) Sănătatea (art. 25 CDPD)

În Locuință se află în permanență infirmieri și instructori educație, activitatea acestora fiind realizată în ture, iar în caz de urgențe se apelează numărul unic de urgențe 112, iar beneficiarul este transportat la Secția psihiatrie a Spitalului Județean de Urgență Brăila.

Toți beneficiarii sunt înscriși la un medic de familie din comunitate, care eliberează bilete de trimitere către medicii specialiști și efectuează analizele medicale de 2 ori pe an, sau la nevoie.

Avînd în vedere că la nivelul Locuinței nu există în organigramă prevăzut un post de psiholog, acesta vine periodic de la DGASPC Brăila sau ori de câte ori este nevoie.



Medicamentele sunt păstrate într-un dulap închis cu cheie, unde se află și schemele de administrare, întocmite de medicii specialiști, acestea fiind administrate de infirmieri. Totodată, la nivelul centrului, tratamentul neuropsihiatric este evidențiat în fișele individuale de tratament ale beneficiarilor, existând un registru de evidență a tratamentului.

Hrana beneficiarilor este preparată zilnic în bucătăria proprie (foto fig. 6), păstrarea și prepararea alimentelor fiind efectuate în spații special destinate acestei activități.

Meniul este variat și conține 3 mese principale și 2 gustări zilnice fiind afișat în sala de mese (foto fig. 7).

e) Viață independentă și integrare în comunitate, Abilitare și reabilitare, Participarea la activități recreative, culturale și sportive și (art. 19 art. 26 și art. 30 CDPD)

Dosarele sociale ale beneficiarilor sunt complete, cuprinzând evaluări psihologice, fișe de consiliere psihologică, fișe de monitorizare a serviciilor și planuri individualizate de protecție.

În ceea ce privește activitățile de abilitare și reabilitare desfășurate la nivelul centrului, acestea sunt individualizate, în funcție de necesitățile fiecărui beneficiar și sunt bazate pe evaluarea multidisciplinară a nevoilor și abilităților individuale.

Beneficiarii se pot deplasa în afara Locuinței, putând ieși în comunitate, în baza unui bilet de voie și însoțiți de un angajat (plimbare, parc, magazin).

Personalul Locuinței se preocupă de timpul liber al beneficiarilor astfel încât aceștia să poată participa la activități culturale – artistice și sunt încurajați să se implice zilnic în activități recreative.

Printre activitățile pe care le realizează beneficiarii Locuinței sunt cele de ergoterapie, activități de autogospodărire (făcut patul, spălat podele, aranjat haine), întreținerea florilor și a grădinii etc.

f) Educație (art. 24 CDPD)

Din cei 7 beneficiari aflați în cadrul Locuinței Protejate la data vizitei, din cauza diagnosticelor specifice, niciunul nu a urmat sau urmează cursuri de pregătire, calificare/recalificare profesională.



g) Situația deceselor

În cadrul Locuinței, este elaborată și aplicată o procedură privind cazurile de deces. Astfel, în cazul unui deces, conducerea informează aparținătorii beneficiarului, DGASPC Brăila și Consiliul de monitorizare, conform Procedurii privind Asistența în caz de deces, nefiind înregistrat niciun caz.

h) Discuții cu beneficiarii

În urma discuțiilor purtate cu beneficiarii, aceștia au precizat că sunt mulțumiți de condițiile oferite de centru, nefiind semnalate cazuri de tratamente inadecvate, abuzuri ale personalului sau agresiuni fizice.

III. Recomandări

În urma vizitei de monitorizare, nu au fost constatate nereguli referitoare la respectarea drepturilor beneficiarilor, conform Convenției privind Drepturile Persoanelor cu Dizabilități și a standardelor minime obligatorii de calitate.

Prezentul raport are anexate 7 planșe foto, din care rezultă cele consemnate în acesta.

Inspector de monitorizare – Mateescu Stelian

Expert independent – Ionescu Niculina

Expert independent – Panait Robert

Conform prevederilor Legii 8/2016, art. 14, alin 6, aveți obligația de a comunica Consiliului de Monitorizare în 30 de zile, un răspuns motivat privind recomandările și măsurile dispuse.

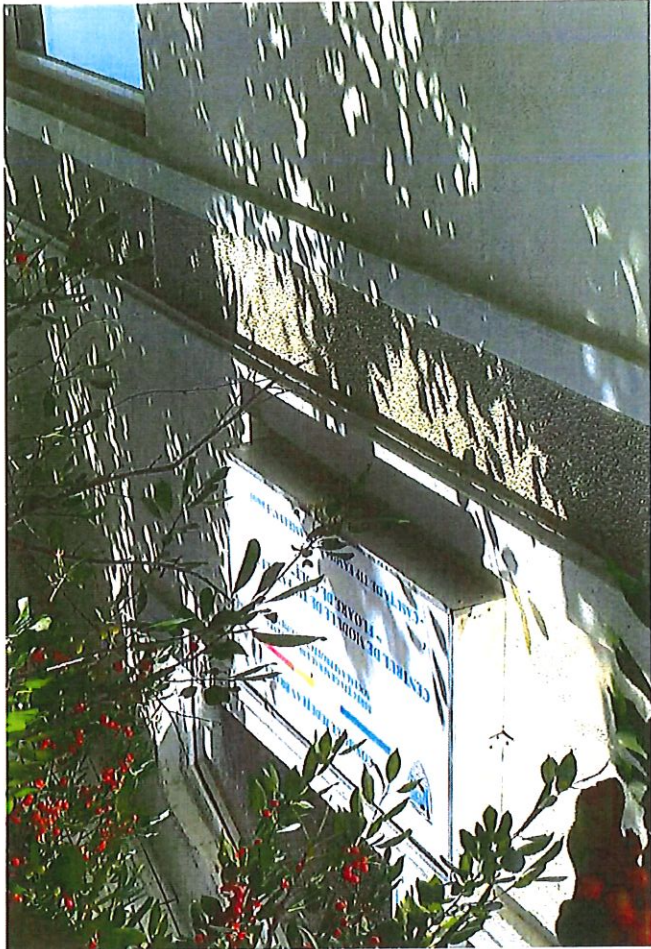


fig. 1



fig. 2



fig. 3

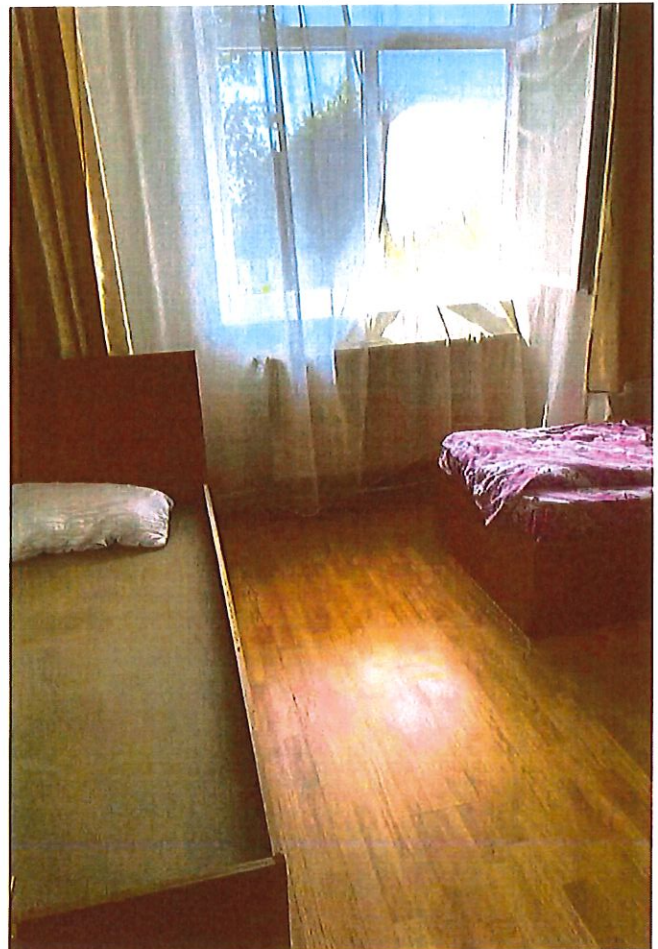


fig. 4

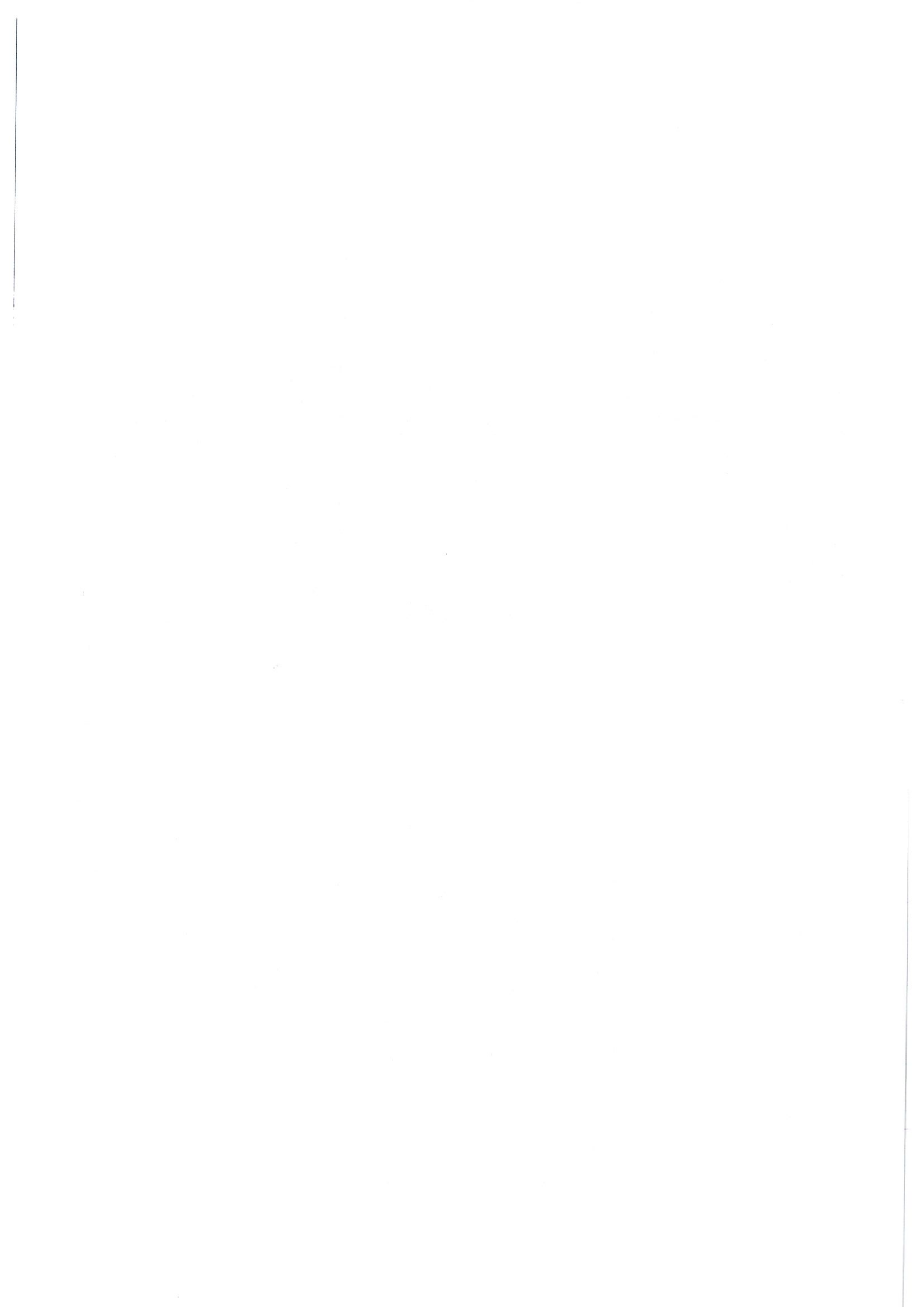




Fig. 5



Fig. 6.



Fig. 7

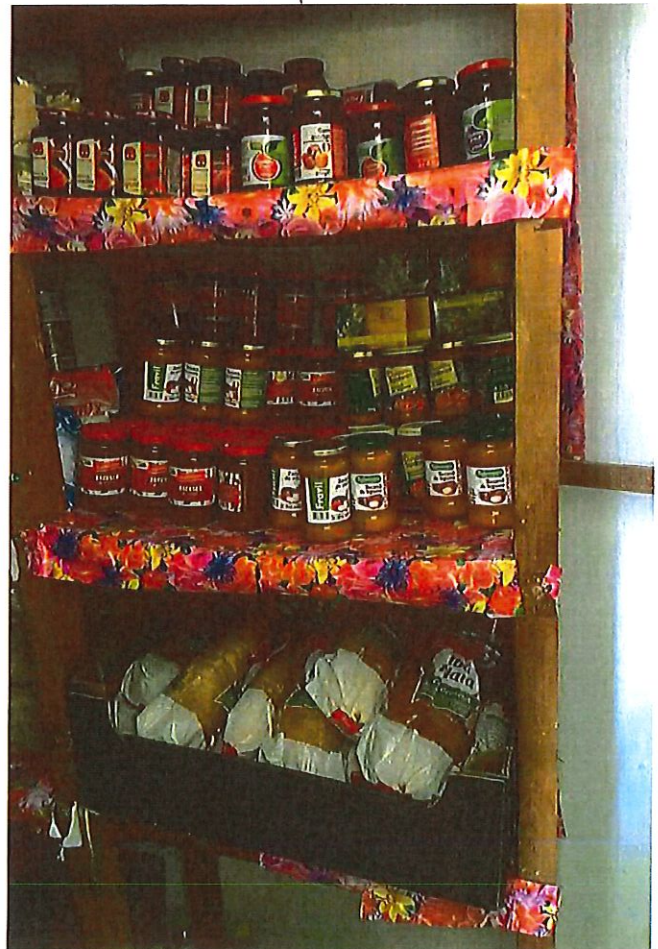


Fig. 8

