



R O M Ȃ N I A
CONSILIUL DE MONITORIZARE A IMPLEMENTĂRII CONVENȚIEI ONU
PRIVIND DREPTURILE PERSOANELOR CU DIZABILITĂȚI
Autoritate autonomă sub control Parlamentar

Str. Nerva Traian nr. 3, sector 3, București; tel. +40 21 371 27 66; fax +40 21 371 27 58;
e-mail: secretariat@consiliuldemonitorizare.ro; web: www.consiliuldemonitorizare.ro

Nr. 887/28.06.2021

A P R O B,
PREȘEDINTE

[Redacted Signature]
Dr. Emanuel - Gabriel BOTNARIU



R A P O R T

privind vizita desfășurată la Centrul de Îngrijire și Asistență Olteni, comuna Olteni, jud.Teleorman

Sumar:

Prezentul Raport a fost întocmit ca urmare a vizitei inopinate desfășurate la nivelul Centrul de Îngrijire și Asistență Olteni, comuna Olteni, jud.Teleorman, efectuată conform prevederilor art.11, alin.(1) din Legea nr.8/2016 privind înființarea mecanismelor prevăzute de Convenția privind drepturile persoanelor cu dizabilități, cu modificările și completările ulterioare, și este structurat pe trei etape, după cum urmează:

- I. Cadrul general și organizarea vizitei;
- II. Constatările rezultate din cadrul vizitei efectuate;
- III. Recomandări.

I. Cadrul general și organizarea vizitei.

În perioada 15.06.2021 – 16.06.2021, Președintele Consiliul de monitorizare a Implementării Convenției ONU privind Drepturile Persoanelor cu Dizabilități, prin Ordinul cu nr. 46/14.06.2021 a dispus efectuarea unei vizite de monitorizare, neprogramate, la **Centrul de Îngrijire și Asistență Olteni, comuna Olteni, jud.Teleorman.**

Din echipa de monitorizare au făcut parte doamna **Samoilă Teodora – inspector în cadrul Consiliului de Monitorizare, în calitate de coordonator al echipei, domnul Tudor Ionuț Lucian – expert independent și domnul Pandele Cristian Valentin– expert independent, reprezentanți ai societății civile.**

În punctul de acces în centru, echipa de monitorizare a fost întâmpinată de unul dintre beneficiarii centrului (care ținea locul paznicului), prezența unui paznic angajat nefiind observată. **Pe tot parcursul vizitei, niciunul din cei 4 paznici, angajați ai centrului, nu a fost prezent, accesul oricărei persoane străine cât și părăsirea centrului de către beneficiari putând fi efectuată cu ușurință, astfel fiind grav afectată siguranța beneficiarilor.**

II. Constatările rezultate în urma vizitei de monitorizare

1. Descrierea serviciului social

Centrul de Îngrijire și Asistență Olteni, comuna Olteni, jud.Teleorman, denumit în continuare „centru”, este o structură fără personalitate juridică, aflat în subordinea D.G.A.S.P.C. Teleorman. În cadrul acestui centru se află adulți cu dizabilități fizice, metale, psihice și neuropsihice, senzoriale, asociate și somatice.

Centrul are capacitate pentru a furniza servicii unui număr de 50 beneficiari. La data vizitei, în centru se aflau 50 de beneficiari, din care 29 de bărbați și 21 femei, cu vârste cuprinse între 20 și 85 ani.

Centrul este autorizat să își desfășoare activitatea în baza Licenței de funcționare eliberată de Ministerul Muncii și Protecției Sociale LF nr.0001141, eliberată la data de 12.08.2016, fiind autorizat să funcționeze pe o perioadă de 5 ani.

La solicitarea echipei de vizitare de a i se prezenta **toate** registrele existente la nivelul centrului, conducerea a pus la dispoziția echipei **doar** următoarele registre:

- Registrul de evidență a incidentelor deosebite;
- Registrul de evidență intrări – ieșiri beneficiari (Caiet de intrări – ieșiri);
- Registru de evidență privind perfecționarea continuă a personalului.

La nivelul centrului sunt întocmite următoarele proceduri operaționale, iar pe parcursul vizitei, echipa a constatat că nu sunt respectate în totalitate.

- Procedura privind admiterea persoanelor adulte cu handicap în cadrul Centrului de Îngrijire și Asistență Olteni;
- Procedura privind suspendarea/încetarea acordării serviciului social;
- Procedura privind menținerea sănătății beneficiarilor în cadrul Centrului de Îngrijire și Asistență Olteni;
- Procedura privind înregistrarea și soluționarea sesizărilor/reclamațiilor beneficiarilor în cadrul Centrului de Îngrijire și Asistență Olteni;
- Procedura privind protecția împotriva neglijării, exploatării, violenței și abuzului în cadrul Centrului de Îngrijire și Asistență Olteni;
- Procedura privind protecția împotriva torturii și tratamentelor crude, inumane sau degradante în cadrul Centrului de Îngrijire și Asistență Olteni;
- Procedura privind managementul situațiilor de risc;
- Procedura privind asistența în stare terminală sau deces a beneficiarilor;

În ceea ce privește structura de personal, aceasta este formată dintr-un număr de 38 angajați, dintr-un total de 51 prevăzuți în organigrama centrului, după următoarea structură:

- Șef centru – 1
- Asistente medicale – 7 + 2 posturi vacante
- Asistent social – 0 + 1 post vacante
- Infirmiere – 13 + 3 două posturi vacante
- Inspector de specialitate – 1
- Psiholog – 1 + 1 post vacante
- Kinetoterapeut – 1
- Personal bucătărie – 3
- Administrator – 1
- Paznic – 4 + 2 posturi vacante
- Lenjereasă – 1
- Șofer – 1
- Asistent de igienă – 1
- Electrician – 0 + 1 post vacant
- Muncitor necalificat – 0 + 1 posturi vacant
- Magazioner – 1
- Spălătorese – 2
- Îngrijitoare – 0 + 2 posturi vacante

Imobilul, construit în anul 1964, deși este poziționat în comunitate, **are un aspect neîngrijit, de clădire părăsită, cu urme grave de degradare, mucegai și igrasie, ce ridică mari probleme în ceea ce privește utilitatea acestuia.** (vezi foto 1)

Centrul este prevăzut cu 6 corpuri de clădire, împărțite astfel: corp dormitoare, corp birouri, corp magazie de alimente, corp morga, corp stație hidrofor, corp spalătorie și magazie.

Curtea centrului este generoasă, dar neîngrijită, în partea din spate a acesteia se aflau aruncate gunoaie, resturi de materiale de construcții, bolovani de ciment, bunuri materiale defecte (vase wc sparte, scaune și paturi rupte, scaune rulante vechi și rupte, geamuri sparte, aparate electrocasnice ruginite etc.) (vezi foto 2, 3).

Subsolul clădirii este insalubru, inundat și plin de deșeuri alimentare și gunoaie, lucru care duce la crearea unui spațiu cu un miros greu de suportat și favorizarea formării mucegaiului care urcă pe pereții clădirii, creând umiditate și exfolierea tencuielii în dormitoarele beneficiarilor. A fost observat faptul că, spre acest spațiu erau căi de acces nesecurizate, acest lucru punând în pericol sănătatea și integritatea beneficiarilor (vezi foto 4) .

În toată curtea centrului sunt foarte mulți câini, care din declarațiile beneficiarilor a reieșit faptul că pot fi agresivi (vezi foto 5).

Spațiul de cazare destinat beneficiarilor este împărțit într-un număr de 18 dormitoare, 15 dintre ele găzduind câte 3 beneficiari (vezi foto 6), două fiind dotate cu câte un singur pat, iar unul găzduind 4 beneficiari.

Dormitoarele dispun de dulapuri pentru haine, majoritatea acestora fiind goale, mare parte a beneficiarilor neavând haine proprii. Articolele de îmbrăcăminte sunt folosite la comun și păstrate în dulapuri aflate la intrarea în spalătoria centrului.

Grupurile sanitare ale beneficiarilor sunt insuficiente, insalubre, murdare, friguroase și lipsind cu desăvârșire orice urmă de respectare a regulilor de igienă, în încăperi persistând un miros puternic de urină.

Cabinele de duș erau rupte, ruginite, sparte, iar toaletele nu aveau capace și nici uși pentru asigurarea intimității beneficiarilor (vezi foto 7,8,9). Acestea nu sunt dotate cu consumabile pentru igiena personală.

Faianța era veche, uzată și spartă, fiind locuri unde bucăți din aceasta încă se aflau pe jos, astfel existând pericolul evident ca beneficiarii să se poată răni atât pe ei, cât și pe ceilalți din jur.

Totodată, în curtea exterioară se regăsește o clădire cu 6 toalete, folosite de către beneficiari. Atât toaletele cât și pereții acestora, erau insalubre, murdare, pline de fecale și neigienizate.

În apropierea acestora, existau 6 găuri în beton, de dimensiuni mari, neacoperite, ce fac legătura cu fosa septică, în zonă persistând un miros greu de suportat, pestilențial de materii fecale. (vezi foto 10, 11).

Acestă zonă expune beneficiarii la un risc crescut de accidentare, precum și expunerea la germeni patogeni ce pot determina infecții ale căilor respiratorii, aparatului digestiv, aparatului genito-urinar, ce pot conduce la deteriorarea semnificativă a stării de sănătate.

Spațiile comune ale centrului cât și dormitoarele beneficiarilor, erau neîngrijite, neigienizate, în întregul corp al clădirii persistând un miros greu și neplăcut care, împreună cu igiena precară a beneficiarilor, favoriza prezența muștelor pe toate suprafețele cât și pe corpurile beneficiarilor. Cei mai afectați fiind cei imobilizați la pat, care nu se puteau apăra de acestea, astfel existând pericolul de a fi înțepați și de a dobândi diverse boli infecțioase transmise de aceste insecte.

În urma lucrărilor de schimbare a ușilor și a geamurilor, pereții din jurul tocurilor și pervazurilor erau decopertate până la cărămidă fără a fi tencuite. (vezi foto 12, 13, 14).

Echipamentele de încălzire pentru asigurarea confortului termic din cadrul dormitoarelor, erau deteriorate, țevile și caloriferele erau rupte și ruginite, încălzirea putându-se face doar în anumite dormitoare și spații ale clădirii (vezi foto 15). Din declarațiile unor beneficiari, pentru a se putea încălzi pe perioada iernii, acestora li s-a oferit un reșou, însă acesta a fost luat înapoi în scurt timp.

Fiecare dormitor este mobilat cu dulap de haine și noptiere. O parte din mobilierul din dormitoare este vechi și deteriorat, dar majoritatea acestora sunt goale, beneficiarii neavând lucruri sau haine personale (vezi foto 16), deși, în magaziile de lângă spălătorie, erau depozitate lenjerii și numeroase haine, atât noi cât și folosite, provenite din donații.

În dormitoarele beneficiarilor se putea remarca o atmosferă rece, cu iluminat slab, în mare parte fără perdele și draperii, deși în magazia centrului erau depozitate mai multe materiale de acest gen (vezi foto 17).

În fiecare dormitor, sub paturile beneficiarilor, erau amplasate aparate antirozătoare (vezi foto 18).

O parte din paturile beneficiarilor prezentau urme mari de uzura și rugina (vezi foto 19).

Pernele și saltelele, care nu aveau husă de protecție, erau vechi, murdare, uzate și rupte, lenjeriile de pat erau uzate și erau schimbate o dată pe săptămână, atunci când beneficiarilor le era efectuată baia generală. (vezi foto 20).

Scaunele rulante pe care beneficiarii le folosesc sunt murdare și uzate iar numărul lor este insuficient (din declarațiile kinetoterapeutului), pentru a putea oferi posibilitatea tuturor beneficiarilor de a ieși în curtea centrului. (vezi foto 21).

Echipa de vizitare a constatat existența unor scaune rulante noi (4 buc) (vezi foto 22), precum și a doua premergătoare, depozitate în sala de mese. Din declarațiile șefei de centru, acestea erau obținute în urma unor donații, însă nu erau date în folosință beneficiarilor.

Spălătoria funcționează într-o clădire aflată într-o stare grava de degradare, situată în spatele curții și în apropierea careia sunt aruncate gunoarie și diverse obiecte de inventar scoase din uz. (vezi foto 23, 24).

2. Beneficiarii

Beneficiarii centrului sunt adulți diagnosticați cu boli neurpsihice grave și boli asociate. Majoritatea certificatelor de încadrare în grad de handicap sunt cu caracter permanent, 8 certificate de încadrare în grad de handicap având termen de revizuire, iar un beneficiar este în curs de obținere a acestuia, pentru care s-au și făcut demersuri.

Din declarațiile șefului de centru toți beneficiarii sunt înscriși la medicul de familie.

3. Drepturile prevăzute de Convenția privind drepturile persoanelor cu dizabilități (denumită în continuare CDPD)

a) Accesibilitatea (art.9 CDPD)

În ceea ce privește accesibilitatea spațiului de locuit, echipa de vizitare a constatat faptul că deplasarea autonomă a beneficiarilor în interiorul clădirii era îngreunată de modul în care este proiectată rampa, astfel aceasta neputând fi folosită atât la urcare, cât și la coborâre, fara sprijinul altei persoane. (vezi foto 25).

b) Recunoașterea egală în fața legii și accesul la justiție (art.121 și art.13 CDPD)

Doi dintre beneficiari și-au exprimat dorința de a munci, de a fi integrați în comunitate și de a se califica în vederea ocupării unui loc de muncă, însă nu s-a făcut niciun demers în acest sens.

Centrul are elaborată o Carta a drepturilor beneficiarilor, însă beneficiarii nu își cunosc drepturile prevăzute în aceasta.

Un număr de 4 beneficiari sunt puși sub interdicție în baza unor hotărâri judecătorești definitive și irevocabile, în momentul vizitei, personalul având cunoștință doar de 3.

În urma vizitei efectuate, echipa nu a putut analiza Contractele de furnizare servicii încheiate între beneficiarii centrului și furnizorul de servicii, acestea lipsind din dosare, motivul invocat fiind că acestea se află la sediul D.G.A.S.P.C. Teleorman. Echipa de vizitare a solicitat să le fie puse la dispoziție, însă, în cele doua zile de vizită, acest lucru nu s-a întâmplat.

c) Libertatea și siguranța persoanei și Protejarea integrității persoanei (art.14 și art.17 CDPD)

Centrul nu beneficiază de sistem de monitorizare video a spațiilor comune și a exteriorului.

Pe durata vizitei de monitorizare, echipa a identificat ca potențial risc pentru siguranța și integritatea beneficiarilor faptul că serviciile acordate nu sunt în deplin acord cu nevoile individuale ale beneficiarilor ce necesită asistență medicală dar și asistență psihiatrică permanentă. Potențial risc este

și faptul că paza centrului nu a fost asigurată pe toată perioada desfășurării vizitei, deși în statul de funcții figurau angajați un număr de 4 paznici.

Unul dintre beneficiarii centrului a indicat-o pe dna. M. C., ca fiind unul dintre angajații centrului cu un comportament neadecvat, uneori agresiv, față de beneficiari, în multe situații ignorând nevoile acestora și folosind un limbaj inadecvat la adresa lor. Din declarațiile aceluși beneficiar, pe fondul neglijenței personalului și conducerii centrului, cu aproximativ două săptămâni anterior vizitei de monitorizare a avut loc un incident în care un alt beneficiar, V.N., utilizator de scaun rulant, a căzut din scaun, la aproximativ o săptămână după incident decedând.

Una dintre asistentele medicale, întrebată fiind de către președintele Consiliului de monitorizare care este motivul pentru care nu a fost solicitată asistență medicală de urgență imediat după accident, a spus că nu au considerat că este necesar;

d) Sănătatea (art.25 CDPD)

În cadrul vizitei de monitorizare efectuată, echipa a constatat într-unul dintre dormitoarele centrului, prezența unui beneficiar conțenționat, (legat de mâini și de picioare), având ințialele N.R, care, din declarațiile șefului de centru și a personalului, este conțenționat în permanență încă din anul 2019, când a fost trasferat în CIA Olteni, motivând că se automutilează (vezi foto 26).

Beneficiarul nu este pus sub interdicție și nu are familie. Tânărul a fost consultat de medic psihiatru la data de 21.01.2020, în scrisoarea medicală emisă, nefiind recomandată măsura conțenționării fizice. Cu toate acestea, măsura conțenționării fizice a fost aplicată permanent, în mod abuziv.

Diagnosticul beneficiarului este de "retard mental sever, autism și tulburare org. de personalitate, schizofrenie de grefă. Beneficiarul nu este pus sub interdicție și nu are familie.

Doamna B.A, șeful centrului a declarat faptul că "în starea aceasta i-a fost transferat" și că nu a știut de starea de sănătate a beneficiarului, dându-și acordul pentru transfer, fără a verifica în prelabil dosarul medical al acestuia. Ulterior, dna. B.A a solicitat D.G.A.S.P.C. Teleorman (notificare nr.107/10.07.2019) transferul beneficiarului N.R. în cadrul unui centru care sa îi ofere servicii potrivite afecțiunilor de care suferă. Solicitarea doamnei a rămas fără răspuns.

Centrul nu dispune de medic generalist și nici de medic psihiatru. Din declarațiile personalului, pentru controlul psihiatric, beneficiarii merg la Spitalul de Psihiatrie Poroschia o dată la șase luni, iar în baza scrisorii medicale, medicul de familie prescrie rețeta. Pe perioada pandemiei, vizitele la medicul de familie precum și la medicul psihiatru, au fost reduse, medicul de familie venind doar la solicitare.

Din declarațiile șefului de centru și a kinetoterapeutului, în cazul unei crize, asistenta medicală sună la 112 și solicită o ambulanță care să preia beneficiarul, acesta fiind preluat de către medicii de pe ambulanță fără a elibera documente justificative de preluare a acestuia. Beneficiarul pleacă neînsoțit. Tot din declarațiile șefului de centru, reiese faptul că nici la întoarcerea în centru, cadrele

medicale de pe ambulanță nu eliberează documentele justificative, din care să reiasă tratamentul administrat pe parcursul intervenției.

Centrul nu dispune de cameră de izolare și nici de sală de vizite.

Cabinetul medical era prevăzut cu aparat de urgență precum și cu dispozitive medicale necesare, dar stocul de medicamente din cadrul cabinetului era insuficient.

Serviciile medicale ale beneficiarilor sunt asigurate de către asistenții medicali, care administrează medicația exclusiv în baza recomandărilor medicului psihiatru și a medicului de familie.

La nivelul Centrului este întocmită Fișa Beneficiarului privind activitățile desfășurate de către psihologul centrului, de către kinetoterapeut și de către asistentul medical.

În Fișa Beneficiarului întocmită lunar de către asistentul medical, sunt consemnate (cu bifă) următoarele aspecte: starea de sănătate, administrarea medicamentelor, efectuarea băii generale, igiena zilnică, activitatea de îmbrăcare/încălțare, supraveghere, ieșirile în aer liber. Din analiza fișelor de pe luna Mai, echipa de vizită a constatat faptul că **baia generală a unor beneficiarilor era efectuată o dată la 7 sau la 14 zile** (vezi foto 27), moment în care li se schimbau și hainele și lenjeria de pat. Fișele beneficiarilor pentru luna iunie, nu au fost puse la dispoziția echipei de vizitare.

Totodată, din declarațiile beneficiarilor, reiese faptul că, cei care sunt dependenți de scutece absorbante, sunt schimbați o dată la ora 4.30 și la ora 16.30, și nu ori de câte ori este nevoie.

Beneficiarii centrului nu au asigurat accesul la alte servicii medicale cum ar fi: servicii stomatologice, de oftalmologie sau ginecologie.

Activitățile de asistență psihologică, așa cum reiese din Fișa beneficiarului, sunt desfășurate de către psihologul centrului o dată pe săptămână, însă, din discuțiile purtate cu beneficiarii, aceste activități sunt foarte rare.

Centrul dispune de o sală situată lângă bucătărie care, din declarațiile șefului de centru, ține loc de cabinet de kinetoterapie. Această sală nu dispunea de dotările necesare funcționării unui cabinet de kinetoterapie, în acea sală aflându-se două birouri, cateva scaune și un dulap.

Deasemenea, centrul dispune de o sală de mese, care nu este folosită în scopul destinat acesteia, la momentul vizitei arătând ca o sală de depozitare, masa beneficiarilor fiind servită în dormitoare.

Hrana zilnică a beneficiarilor este preparată de către personalul centrului, în bucătăria proprie.

Centrul dispune de un beci în care sunt depozitate legumele necesare preparării alimentelor ce urmează a fi servite beneficiarilor. Încăperea avea un miros de igrasie și prezenta urme majore de mizerie și mușgai. Tot în aceeași încăpere, erau depozitate găleți de vopsea lavabilă, recipiente cu motorină și alte obiecte vechi ce urmau a fi casate (vezi foto 28).

În magazia de alimente, aflată deasupra beciului, erau depozitate produse alimentare, iar în lăzi frigorifice produse alimentare congelate. Lăzile frigorifice prezentau urme de murdarie și depuneri de gheață în exces. S-a constatat existența mai multor produse alimentare expirate precum și existența unor băuturi alcoolice. Din spusele magazionerei, băuturile alcoolice erau primite din donații și erau oferite, ocazional, beneficiarilor, la solicitarea acestora (vezi foto 29, 30, 31).

e) Viată independentă și integrare în comunitate, Abilitare și reabilitare, Participarea la activități recreative. Culturale și sportive (art.19, art.26 și art.30 CDPD)

Pentru cei 50 de beneficiari ai centrului există un singur manager de caz, dna. D.I din cadrul Direcției Generale de Asistență Socială și Protecția Copilului Teleorman.

Din declarațiile beneficiarilor și a personalului centrului, foarte puțini beneficiari mențin legătura cu familia și primesc vizite. Echipa de vizită nu a putut constata numărul și periodicitatea vizitelor, deoarece, la nivelul centrului, nu există întocmit un registru de vizite.

Un număr de 14 beneficiari au pensie, pentru 3 dintre aceștia pensia este ridicată de către familie, iar celorlalți, după încasarea, în baza unei chitanțe, a contribuției legale, le este acordată diferența. Nu s-au putut identifica angajamentele de plată privind contribuția fiecărui beneficiar, motivul invocat de către șeful de centru a fost că acestea se afla la sediul D.G.A.S.P.C. Teleorman.

Centrul nu dispune de Registru pentru sesizări și reclamații, echipa de vizită semnalând și lipsa cutiei de sesizări.

Conducerea centrului nu are un program privind activități de recreere și socializare, în funcție de opțiunile beneficiarului și nevoile acestora.

Din declarațiile unor beneficiari, reiese faptul că o parte dintre aceștia își fac singuri curat în dormitoare și, ocazional ajută personalul centrului pentru diverse activități de curățenie.

La nivelul centrului nu sunt organizate excursii sau iesiri în comunitate iar zilele de naștere nu sunt sărbătorite, așa cum reiese din declarațiile personalului cât și ale beneficiarilor.

f) Educație (art.24 CDPD)

La nivelul centrului, nici unul din beneficiari nu urmează cursuri de pregătire, calificare/recalificare profesională sau școlarizare.

g) **Gestionarea la nivelul centrului a situației epidemiologice actuale – Situații de risc și urgențe umanitare (art.11 CDPD)**

În actualul context epidemiologic, cauzat de evoluția răspândirii virusului SARS-COV 2, la nivelul CIA Olteni, există o procedură în acest sens, însă nu este respectată în totalitate, astfel că, de la începutul pandemiei și până la momentul vizitei au existat 48 de cazuri de îmbolnăvirii cu SARS-COV 2, dintre care 4 decese înregistrate la spital.

h) **Situația deceselor**

În urma declarațiilor șefului de centru, s-a constatat că în anul 2020 au decedat un număr de 6 beneficiari (din care 4 infectați cu SARS-CoV-2), iar pe parcursul anului în curs încă trei beneficiari. Pentru niciunul dintre cazuri, nu a fost dispusă autopsia.

Din relatările beneficiarului N.I, am aflat faptul că, cu aproximativ două săptămâni înaintea vizitei de monitorizare, beneficiarul V. N. a avut un accident (a căzut cu scaunul rulant), lucru care i-a cauzat lovituri la cap și durere în zona toracică. Incidentul nu a fost consemnat în Registrul de evidență a incidentelor deosebite de către personalul centrului (vezi foto 32). Echipa de monitorizare nu a constatat existența unui Referat medical sau a unei Fișe de observație care să confirme cele întâmplate, și nici existența unui consult medical imediat posttraumatism.

În data de 07.06.2021, dl. V.N. a fost internat la Spitalul Alexandria, iar în data de 10.06.2021 a survenit decesul acestuia. A fost eliberat Certificatul medical constatator al decesului înregistrat cu nr.194/14.06.2021, emis de către SML ALEXANDRIA – Dr. I.G.A. – medic specialist medicină legală.

În urma analizării Registrului de evidență intrări – ieșiri beneficiari și a Registrului de evidență a încetării serviciilor s-a constatat că ultima înregistrare în acesta este din de 10.06.2021, reprezentând un deces survenit în Spitalul Județean Alexandria. **Cauzele decesului au fost "insuficiență cardiorespiratorie acută, edem cerebral, accident vascular cerebral ischemic, ateroscleroză cerebrală, hematom subdural cronic, dislipidemie".**

Centrul nu a transmis către Consiliul de Monitorizare notificarea asupra acestui deces, decât la data de 16.06.2021, după ce echipa de vizitare a pus în vedere conducerii prevederile art. 13 din Legea nr. 8/2016.

Echipa de vizită a considerat că există o legătură de cauzalitate între leziunile produse în accident ca fiind o cauză care ar fi putut avea un efect favorizant în producerea decesului.

În timpul efectuării vizitei de monitorizare, echipa a semnalat conducerii Consiliului de monitorizare, problemele grave întâlnite în cadrul centrului, astfel că, **președintele Consiliului de monitorizare s-a deplasat, în data de 17.06.2021, la Centrul de Îngrijire și Asistență Olteni, din jud.Teleorman, fiind prezenți și vicepreședintele Consiliului Județean Teleorman și directorul**

adjunct al D.G.A.S.P.C. Teleorman, unde au constatat cele semnalate de echipa de vizitare, privind încălcările grave ale drepturilor beneficiarilor din centru, încălcări majore ale prevederilor Convenției ONU privind drepturile persoanelor cu dizabilități, ale prevederilor Legii nr. 487/2002 privind sănătatea mintală și protecția persoanelor cu tulburări psihice, ale Ordinului nr. 372/2006 privind normele de aplicare a legii anterior menționate, precum și cele ale Ordinului nr. 82/2019 privind aprobarea standardelor specifice minime de calitate obligatorii pentru serviciile sociale destinate persoanelor adulte cu dizabilități.

III. Recomandări

- a) reevaluarea beneficiarilor în conformitate cu prevederile Legii nr. 448/2006, privind protecția și promovarea drepturilor persoanelor cu handicap, republicată, cu modificările și completările ulterioare și relocarea acestora în unități de care să le poată asigura îngrijire adecvată nevoilor acestora.

- b) închiderea de urgență a Centrului de Îngrijire și Asistență Olteni, jud.Teleorman

- c) întreprinderea demersurilor legale ce se impun în vederea analizării modului de gestionare a activității centrului atât la nivelul funcțiilor de conducere, cât și al celor de execuție din cadrul D.G.A.S.P.C. Teleorman și CIA Olteni și aplicarea sancțiunilor disciplinare, acolo unde este cazul.

Vă aducem la cunoștință faptul că, în vederea respectării prevederilor art.14 alin. (6) din Legea nr. 8/2016, aveți obligația de a comunica Consiliului de monitorizare, în termen de 30 de zile, un răspuns motivat privind recomandările și măsurile dispuse.

Totodată, solicităm D.G.A.S.P.C. Teleorman transmiterea cu celeritate a locațiilor unde au fost transferați beneficiarii centrului C.I.A. Olteni.

Prezentul raport are anexate planșe foto, din care rezultă cele consemnate în acesta.

Inspector de monitorizare – TEODORA SAMOILĂ

Expert independent – TUDOR IONUȚ LUCIAN

Expert independent – PANDELE CRISTIAN VALENTIN

FOTO 1



Foto 2



Foto 3



Foto 4



FOTO 5





FOTO 7



FOTO 8



FOTO 9



Foto 10



FOTO 11



Foto 12





FOTO 14



FOTO 15



ФОТО 16



FOTO 17



FOTO 18



FOTO 19



FOTO 20



FOTO 21



FOTO 22



FOTO 23

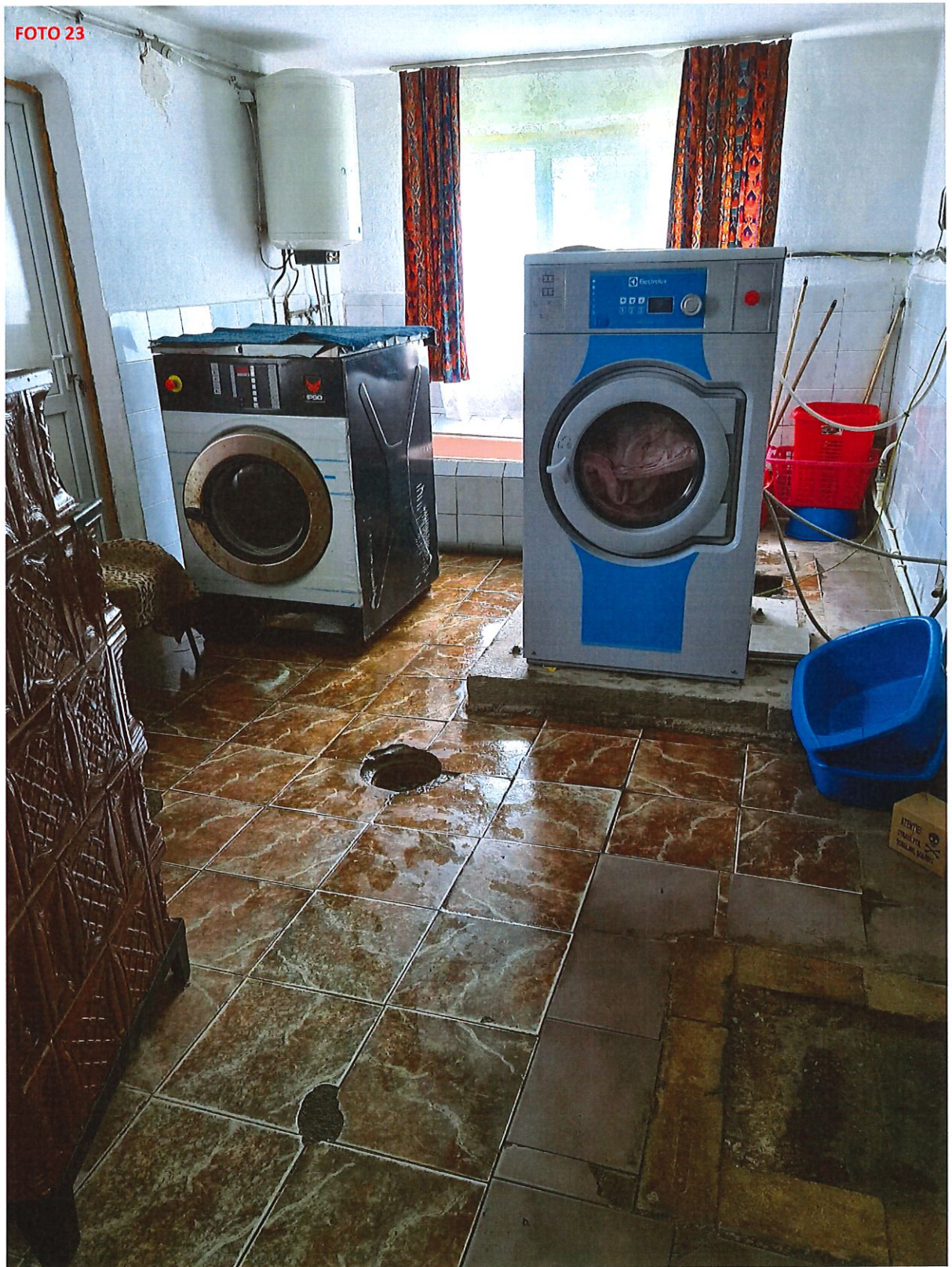


FOTO 24



FOTO 25



Foto 26



D.G.A.S.P.C. TELEORMĂN
CIA OLTENI

FIȘA BENEFICIARULUI, nr. 464
LUNA MARTIE 2021

Nume si prenume beneficiar : _____
 CNP : _____
 Data naș : _____
 Diagnostic : SCHIZOFRENIE GRAVĂ

Ziua	Tura	Stare de sanatate	Administrare medicamente	Baie generala	Igiena zilnica		
					Maini	Fata	Dinti
1.03	7/19	Bun	X		X	X	X
2.03	7/19	Bun	X		X	X	X
3.03	7/19	Bun	X	X	X	X	X
4.03	7/19	Bun	X		X	X	X
5.03	7/19	Bun	X		X	X	X
6.03	7/19	Bun	X		X	X	X
07	7/19	Bun	X		X	X	X
8.03	7/19	Bun	X		X	X	X
9.03	7/19	Bun	X		X	X	X
10.03	7/19	Bun	X		X	X	X
11	7/19	Bun	X		X	X	X

12.03	7/19	Bun	X		X	X	X
13.03	7/19	Bun	X		X	X	X
14.03	7/19	Bun	X		X	X	X
15.03	7/19	Bun	X		X	X	X
16.03	7/19	Bun	X		X	X	X
17.03	7/19	Bun	X		X	X	X
18.03	7/19	Bun	X		X	X	X
19.03	7/19	Bun	X		X	X	X
20.03	7/19	Bun	X		X	X	X
21.03	7/18	Bun	X		X	X	X
22.03	7/19	Bun	X		X	X	X
23.03	7/19	Bun	X		X	X	X
24	7/19	Bun	X		X	X	X
25	7/19	Bun	X		X	X	X
26.03	7/19	Bun	X		X	X	X
27.03	7/19	Bun	X		X	X	X
28.03	7/19	Bun	X		X	X	X
29.03	7/19	Bun	X		X	X	X
30.03	7/19	Bun	X		X	X	X
31.03	7/19	Bun	X		X	X	X

Foto 27



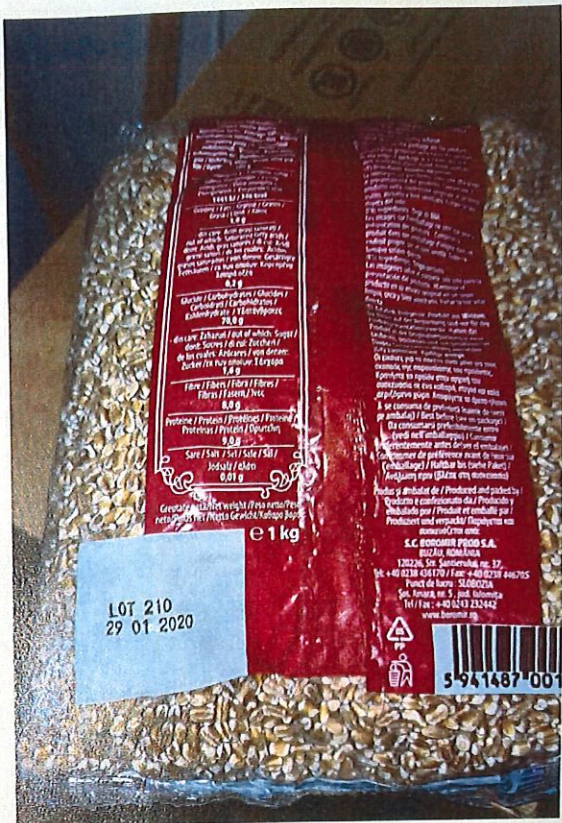
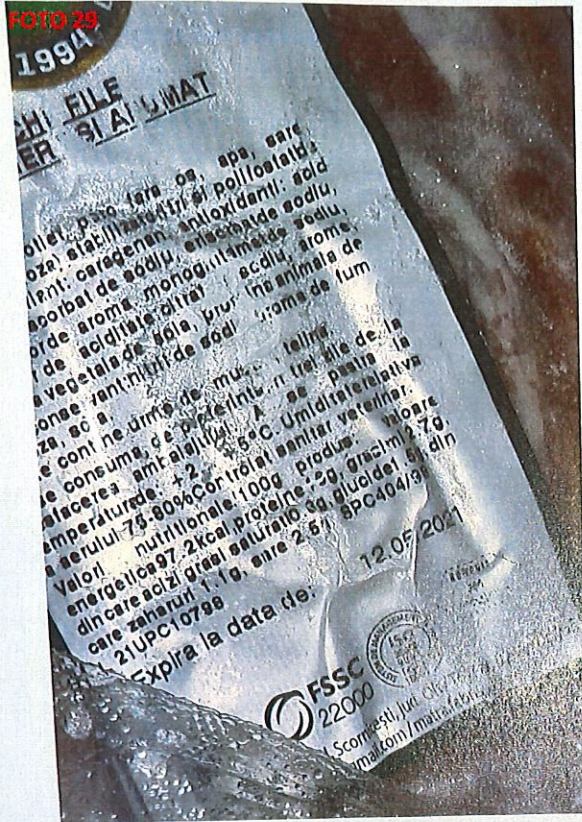


FOTO 30



POZA 31



Centrul de Infringere
si Autoritatea

Nr. incidentului (Zina, luna, an)	Numele si prenumele beneficiarului implicat in incidentul/accident de incident	Natura incidentului	Concortele incidentului asupra beneficiarului	Data modificarii incidentului (Zina, luna, an)	Măsuri luate
23.02 2020	Sistaru Spiraru	Văduț 1745 Lușcăciuș este viciat de gunoier fapt gunoierii nu au curățat șanțul	nu viciat (Amplasament) de viciat de gunoierii nu au curățat șanțul	nu pot să găsească de viciat de gunoierii nu au curățat șanțul	nu pot să găsească de viciat de gunoierii nu au curățat șanțul
29.04 2020	Bucsea Habon.	Din 1745 de la nr. 14, peste drum de la nr. 14, peste drum	de la nr. 14, peste drum de la nr. 14, peste drum	de la nr. 14, peste drum de la nr. 14, peste drum	de la nr. 14, peste drum de la nr. 14, peste drum

D.G.A.S.P.C. TILLOROMAN
Registru de evidență
a incidentelor
deosebite